

JOURNÉES DE LA SÉCURITÉ DANS LA FONCTION PUBLIQUE

Caserne Grand-Duc Jean

25/10/2019



 CORPS GRAND-DUCAL
INCENDIE & SECOURS



Le Corps Grand-Ducal



Base légale:

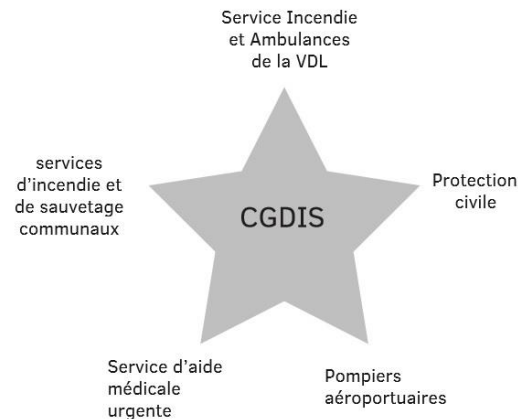
- *Loi du 27 mars 2018 portant organisation de la sécurité civile et création d'un Corps grand-ducal d'incendie et de secours*
- *Etablissement public*
- *Placé sous la tutelle du Ministre de l'Intérieur*
- *Le CGDIS est administré par un conseil d'administration composé de seize membres nommés par le Gouvernement en conseil (8 administrateurs de l'Etat, 8 administrateurs des communes)*

Composition



Le CGDIS a regroupé:

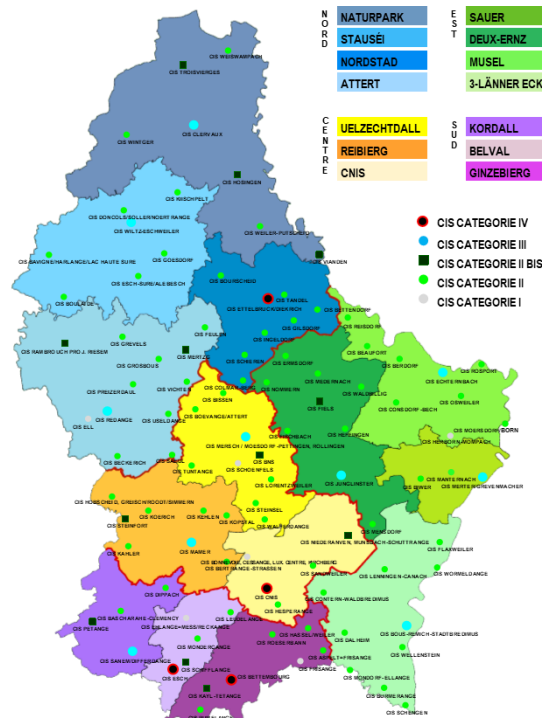
- *Les services d'incendie municipaux*
- *Le service incendie et ambulances de la Ville de Luxembourg*
- *Le service d'incendie et sauvetage de l'aéroport de Luxembourg*
- *Le service d'aide médicale urgente (SAMU)*
- *Les unités de la protection civile de l'Administration des services de secours (Ambulances, sauvetage, groupes spéciaux)*



Nouvelle organisation territoriale



- 4 zones de secours
 - Missions opérationnelles, administratives et techniques
 - Sous la direction de chefs de zone
- 14 groupements
- 6 catégories de CIS:
 - I – IVbis



Zone Nord

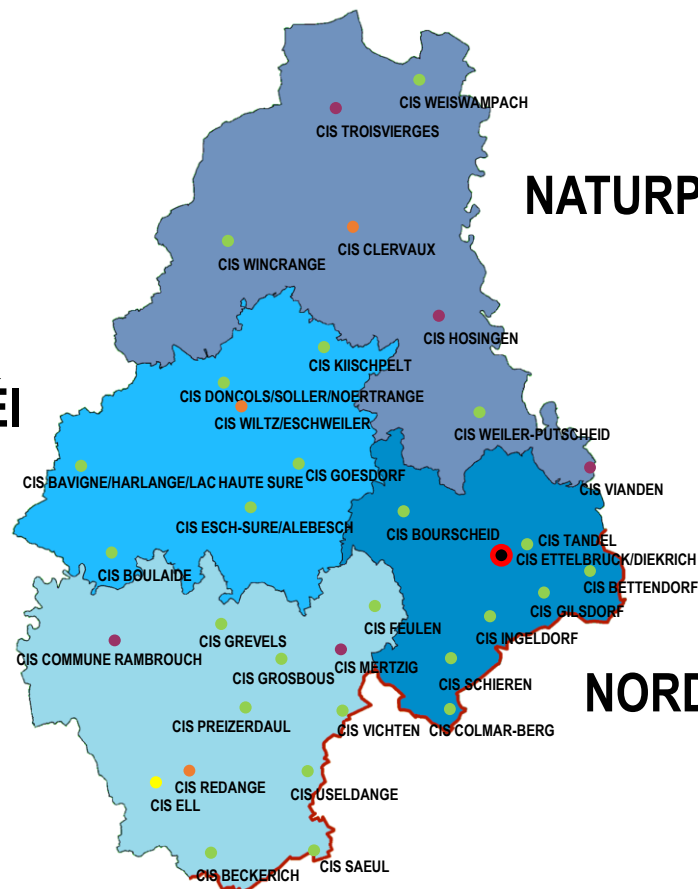


NATURPARK OUR

STAUSÉI

ATTERT

NORDSTAD



Service de prévention



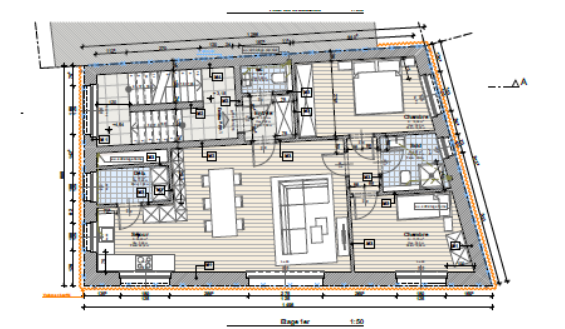
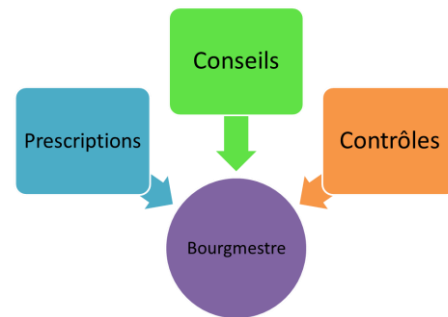
Loi du 27 mars 2018 portant organisation de la sécurité Civile confère la mission de la prévention contre les incendies et de fournir aux administrations communales, des avis, prescriptions ou instructions techniques.

Le bourgmestre est seul responsable de la sécurité générale de ses habitants. A ce titre il peut prendre en considération tout ou partie des avis, prescriptions ou instruction technique fournis par le CGDIS.

Organisation et Structure :

Le service de prévention contre les incendies est organisé au sein du CGDIS, en trois niveaux territoriaux correspondants à des compétences précises:

Prestataire de services



Service de prévention



Au niveau du CIS

Le Chef de l'unité prévention est responsable de la mise en œuvre de la prévention contre les incendies pour sa commune d'implantation ou pour la commune dont il est territorialement compétent. A ce titre il fournit au bourgmestre des avis et autres prescriptions ou avis technique pour uniquement:

- Les bâtiments bas et moyens
- Les immeubles à exploitation résidentielles ou mixtes
- Les bâtiments administratifs en dessous de 5000 m²
- Les salles de restauration
- Les parkings couverts en dessous de 251 véhicules
- Les salles recevant du public en dessous de 500 personnes
- Les établissement de vente en dessous de 2000 m²
- Les logements encadrés
- Les services d'éducation et d'accueil pour enfants non-scolarisés ou scolarisés

Au niveau zonal

Le Chef de zone est responsable de l'animation du réseau des préventionnistes de sa zone.

Le chef de zone dispose d'un chef de service prévention.

Les demandes traités au niveau zonal :

Lorsque le CIS localement concerné n'a pas d'unité de prévention

Tous les projets ou types de bâtiments non mentionnés dans la liste ci-dessus en y associant l'unité local et le département prévention de la DSO (Direction de la Stratégie Opérationnelle)

Service de prévention



Au niveau national

Le département Prévention est placé au sein de la DSO. Il est chargé de la conception générale de la prévention contre les incendies.

Le département a également pour mission la coordination nationale des préventionnistes du CGDIS. Il s'appuie sur la commission Prévention et les chefs de service Prévention des zones de secours pour ce qui concerne les questions techniques relatives à la mise en œuvre de la prévention.

**CORPS GRAND-DUCAL
INCENDIE & SECOURS**

Luxembourg, le 20 novembre 2018

Direction de la
stratégie opérationnelle

Référence : AVIS / / PRV 20180001
Affaire suivie par : Prénom Nom

AVIS

1. Concerné :

Avis de l'unité prévention du CDS relatif aux prescriptions de sécurité contre la panique et l'incendie à respecter lors de la construction/transformation/rénovation de l'immeuble à rue pour le compte du maître d'ouvrage, rue à

Le présent avis fait partie intégrante de l'autorisation de bâtir délivrée par l'administration communale compétente.

Les points suivants sont à respecter sans préjudice des dispositions légales et réglementaires fixant les attributions d'autres administrations et services publics, notamment celle prévues par :

- la loi du 27 mars 2018 portant organisation de la sécurité civile et création d'un Corps grand-ducal d'incendie et de secours;
- la loi modifiée du 10 juin 1999 relative aux établissements classés;
- la loi du 3 mars 2017 dite « Omnibus » portant modification de la loi modifiée du 10 juin 1999 relative aux établissements classés;
- la loi du 19 mars 1988 concernant la sécurité dans les administrations et services de l'état, dans les établissements publics et dans les écoles pour les bâtiments susceptibles d'être exploités par un service public (service de la sécurité dans la fonction publique);
- la loi du 31 juillet 2006 portant introduction d'un code du travail;
- le règlement sur les bâtiments de la commune concernée dans sa dernière version;
- les normes européennes applicables au Grand-Duché de Luxembourg;

Corps grand-ducal d'incendie et de secours
1, rue Robert Schuman L-2557 Luxembourg - Tél. +352 487711 - Fax +352 487711 771 - prevention@cgdis.lu - www.cgdis.lu
Etablissement public - P.C.S. LUXEMBOURG 2018 - Matricule national: 2018 02 800 36



Verhalten im Brandfall



Alarmierung der Feuerwehr

Geben Sie bei einem Notruf immer folgendes an:

- **Wer ruft an?**
(Name des Anrufers)
- **Was ist passiert?**
(Brand, Unfall usw.)
- **Wo ist es passiert?**
(Ort / Ortsteil / Straße / Hausnummer / Anfahrt)
- **Wie ist die Situation?**
Hinweise auf besondere Umstände, z. B. gibt es Verletzte oder eingeschlossene Personen, handelt es sich um besondere Gebäude (Krankenhaus, Pflegeheim, Schule, Hochhaus)
- **Warten Sie** (auf evt. Rückfragen des Disponenten)

Sprechen Sie langsam und deutlich!

Verlassen Sie sich niemals darauf, dass bereits andere die Feuerwehr verständigt haben.



Verhalten im Brandfall

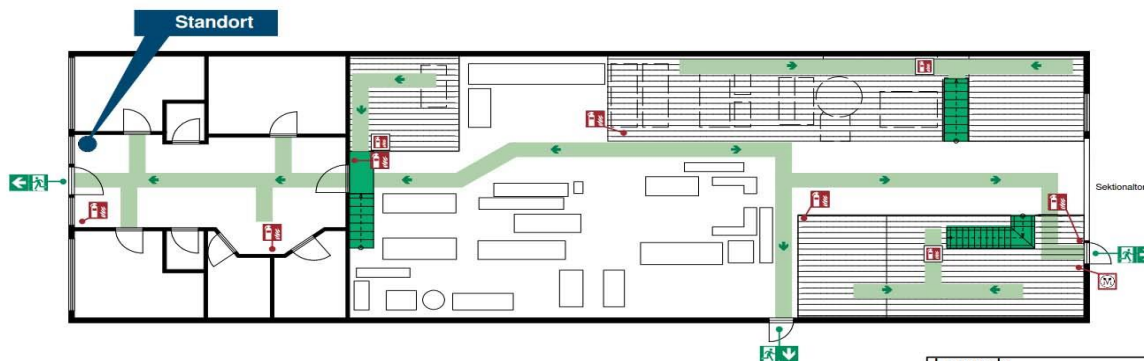
- Ruhe bewahren und besonnen bleiben
- Feuerwehr alarmieren - **Telefonnotruf 112**
- **Türen schließen, nicht abschließen**
Ausbreitung von Rauch und Feuer verhindern.
- **Hilfsbedürftige und sich selbst in Sicherheit bringen**
- Mitbewohner warnen
- **Keine Aufzüge benutzen**
Aufzüge können bei einem Brand zur tödlichen Falle werden !
- **Feuerwehr erwarten und auf Anweisungen achten**
Zugänge zeigen, Informationen geben und gegebenenfalls Schlüssel bereithalten!
- **Bei einem verrauchten Treppenhaus**
Wohnungstür unbedingt geschlossen halten, Türritzen abdichten, Feuerwehr in der Wohnung erwarten und sich am Fenster oder Balkon bemerkbar machen.
- **Den Brand bekämpfen sollten Sie nur dann, wenn Sie sich nicht selbst in Gefahr begeben.**



Auf diesem Foto ist die sogenannte „Rauchgrenze“ gut zu erkennen. Während des Brandes war hier ein Atmen auf normaler Kopfhöhe lebensbedrohlich, eine Flucht durch Robben oder Kriechen am Boden war aber noch möglich.



FLUCHT- UND RETTUNGSPLAN



Verhalten im Brandfall
Ruhe bewahren

1. Brand melden 112

Wo brennt es?
Wo ist der Brand?
Wie viel brennt?
Welche Gefahr?
Warten auf Rückfragen!
Brandmeldung bestätigen

2. In Sicherheit bringen

Alle Personen mitnehmen
Türen schließen
Gegenströmchen
Rückfragen folgen
Keinen Aufzug benutzen
Auf Anweisung achten

3. Löschversuch unternehmen

Feuerlöscher, Handfeuerlöschmittel benutzen
Mittel und Geräte nur für Brandbekämpfung verwenden

Verhalten bei Unfällen
Ruhe bewahren

1. Unfall melden 112

Wo ist es passiert?
Was ist passiert?
Wie viele Verletzte?
Welche Art von Verletzung?
Warten auf Rückfragen!

2. Erste Hilfe

Absicherung des Unfallortes
Verwundung der Verletzten
Anweisungen beachten

3. Weitere Maßnahmen

Rettungsdienste einleiten
Schaubildung einleiten



Legende

- Standort
- Rettensweg
- Rettensweg (Treppe)
- Rettensweg
- Endgeschoss
- Feuerlöscher (E.L.)
- Rauch- und Wärmeabzugseinrichtung
- Sammelstelle
- Verlängerter Rettensweg (Treppe)
- Rettensweg
- Empore
- Feuerlöscher (Empore)

Objekt:

Geschoss:

Plannummer: Datum der Planerstellung:

Plansteller:

Informieren



Erwarte die Feuerwehr bei der Zufahrt und informiere sie über die vorherrschende Situation.

1 Ansprechpartner → Verantwortlicher der Evakuierung:
Délégué à la sécurité; Mitglied Direktion....

Was brennt?

Wo genau? Wie kommen wir am einfachsten dahin?

Sind alle Personen aus den Gebäude evakuiert?

Wenn nicht wieviele Personen sind noch im Gebäude und wo befinden sie sich?

Der Ansprechpartner sollte der Einsatzleitung der Feuerwehr für eventuelle weitere Informationen stets zur Verfügung stehen.



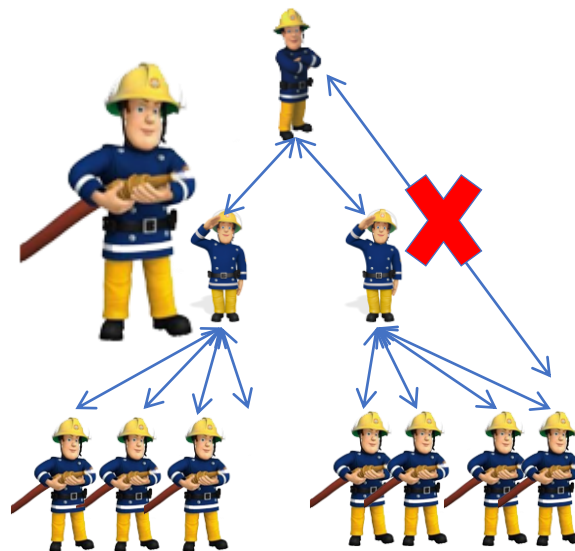


Die Hierarchiestufen



- Stammt aus dem Militär
- Immer hierarchisch aufgebaut
- Befehle: von oben nach unten
- Informationen: von unten nach oben fließen
- Befehlsebenen strikt einhalten
- Bei steigender Komplexität des Einsatzes steigt auch die Größe der Befehlskette

Somit ist immer deutlich wer wem untersteht und wer welche Entscheidungen nehmen darf und wer welche Verantwortung tragen muss.

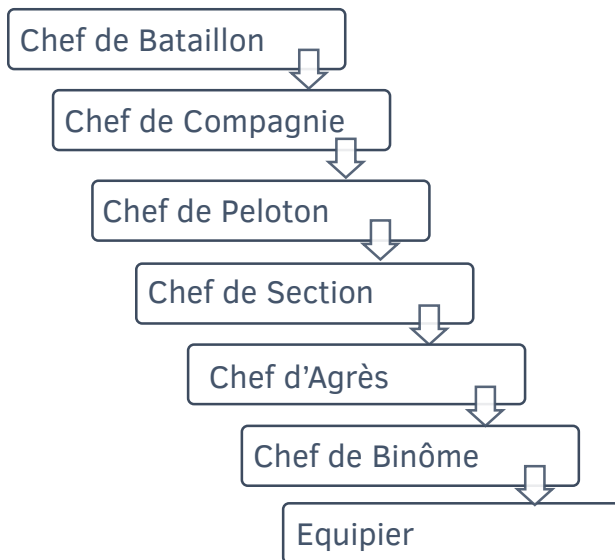


Höchstens 4 Untergebene werden direkt geführt!

Die Hierarchiestufen



OPERATIVE FUNKTIONEN



OPERATIVE EINHEITEN

Binôme	Section	Peloton	Compagnie	Bataillon
1 équipier + 1 chef de Binôme	1-4 binômes + 1 chef de section	2-4 sections + 1 chef de peloton	2-4 pelotons + 1 chef de compagnie	2-4 compagnies + 1 chef de bataillon
2 Personen	9 Personen	37 Personen	149 Personen	597 Personen

Visuelle Kennzeichnung



Chef de Bataillon	Chef de Compagnie	Chef de Peloton	Chef de Section	Chef d'agrès
				
				

COS



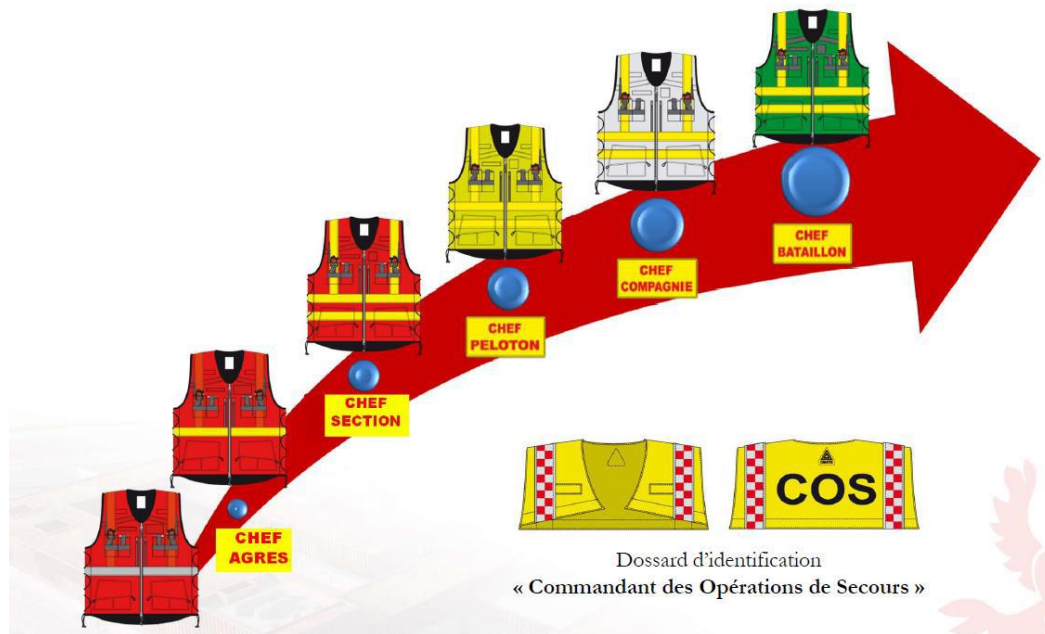
Commandant des
Opérations de
Secours



- Der COS ist der Einsatzleiter bei Einsätzen jeglicher Natur und Größe
- Pro Einsatz gibt es nur einen COS
- Die Funktion des COS wird beim Eintreffen des CPel oder CCie gemäß einer vorgeschriebenen Prozedur übergeben



La montée en puissance



Niveau Compagnie



Peloton 1



Peloton 2



Chef de Compagnie

Bis zu 149
Feuerwehrleute

Chefs de Peloton

Chefs de Section



Umgang mit tragbaren Feuerlöscher



Rauchmelder



- 🔥 Campagne «Dampmelder retten Liewen»
- 🔥 Den Dampmelder gött obligatoresch
 - Règlement Grand-ducal 2020



Question parlementaire N°458



En ce qui concerne la participation des pompiers du CGDIS à de tels exercices d'évacuation, deux points sont à soulever, qui plaident pour un recours restreint.

D'une part, le nombre élevé de bâtiments dans certaines communes, qui génèrent un grand nombre d'opérations de secours, ne permettent pas aux pompiers du CGDIS de répondre aux multiples demandes d'exercice. D'autre part, et notamment pour les plus petites communes, dotées pour la plupart d'un centre d'incendie et de secours composé de pompiers volontaires, il leur est également difficile d'engager du temps supplémentaire pour l'observation des exercices.

Toutefois les délégués à la sécurité des communes peuvent faire appel aux responsables de la sécurité, à savoir au bourgmestre ou à toute autre personne investie de l'autorité ou du pouvoir de gestion d'organisation ou d'inspection d'une activité scolaire, pour décider s'il se révèle propice d'informer le CGDIS des exercices d'évacuation organisés dans les établissements scolaires ou, le cas échéant, de solliciter l'intervention des agents du CGDIS dans le cadre de ces derniers. Il incombe ensuite au CGDIS de décider de l'opportunité de cette demande, notamment en fonction de la plus-value que la présence des pompiers peut apporter.



Merci à tous pour votre écoute

SCHOLTES Henri
Lieutenant Colonel
Henri.Scholtes@cgdiss.lu
www.112.lu

